

Até ao final da 34ª semana (23 de Agosto) verificou-se um total acumulado de 2244 casos confirmados, dos quais 24% foram importados e 76% secundários ou terciários; destes últimos, 61% são casos sem link epidemiológico conhecido (Tabelas 1 e 2 e Figura 1). A prevalência acumulada de casos internados em Unidades de Cuidados Intensivos tendo necessitado de ventilação foi de dez doentes (um dos quais já teve alta).

Letalidade: zero óbitos.

Tabela 1: Distribuição dos casos confirmados de acordo com a sua origem

CASOS CONFIRMADOS (N=2244)	N.º	%
Casos importados	531	24
Casos secundários ou terciários	1713	76

Tabela 2: Distribuição dos casos secundários de acordo com o link

CASOS SECUNDÁRIOS OU TERCIÁRIOS (N=1713)	N.º	%
Casos com link conhecido	666	39
Casos sem link conhecido	1047	61

Figura 1: Incidência acumulada diária por origem dos casos (N=2244)

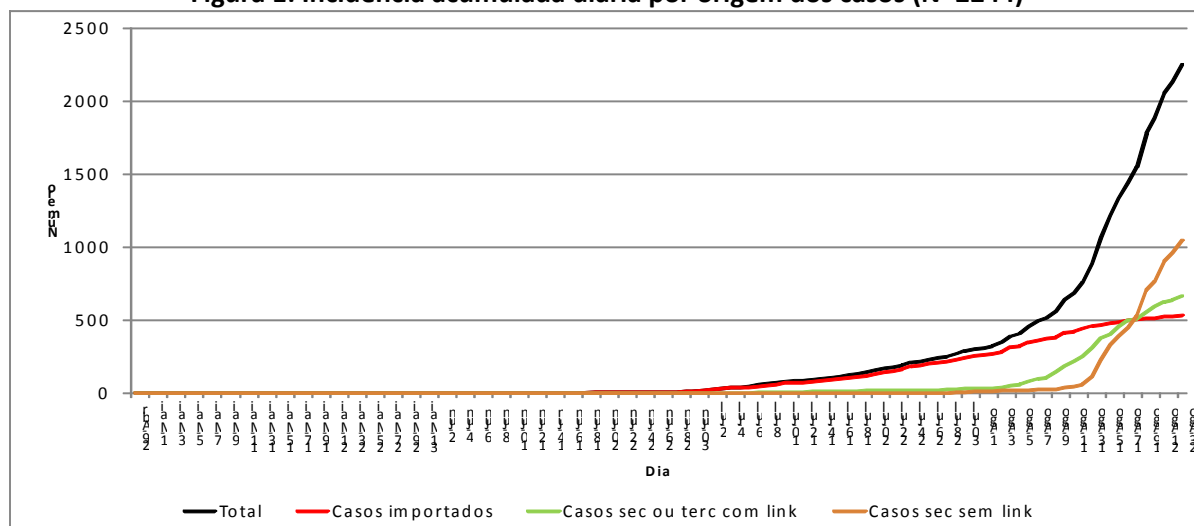


Figura 2: Novos casos confirmados por semana

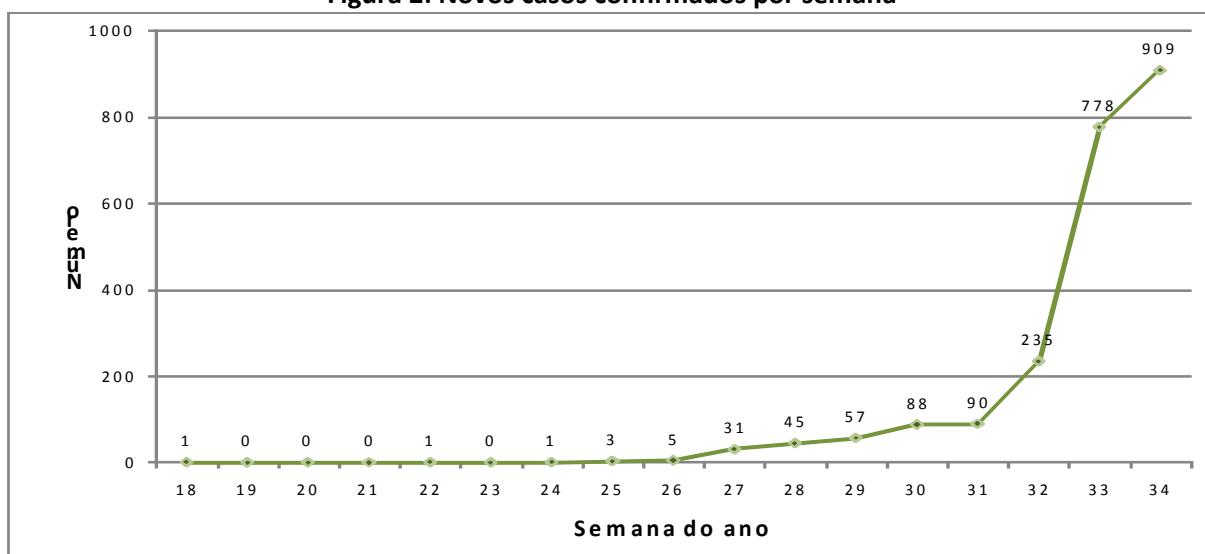


Tabela 3: Caracterização por sexo e idade

Grupo etário	Masculino		Feminino		TOTAL		% CUMULATIVA
	N.º	%	N.º	%	N.º	%	
0-9	164	12,8	125	13,0	289	12,9	12,9
10-19	345	26,9	275	28,6	620	27,6	40,5
20-29	520	40,5	347	36,1	867	38,6	79,2
30-39	124	9,7	86	9,0	210	9,4	88,5
40-49	57	4,4	69	7,2	126	5,6	94,1
50+	44	3,4	40	4,2	84	3,7	97,9
Desconhecido	30	2,3	18	1,9	48	2,1	100,0
Total	1284	100	960	100	2244	100	

A média etária foi de 22,4 anos, sendo a do sexo feminino de 21,8 anos e a do sexo masculino de 22,2 anos. Apenas 3,7% dos indivíduos apresentam idade igual ou superior a 50 anos, 12,9% dos casos correspondem a crianças com idade inferior a 10 anos e 40,5% são referentes a indivíduos com idade igual ou inferior a 19 anos. Note-se que 88,5 % dos casos são referentes a indivíduos com uma idade igual ou inferior a 39 anos.

Figura 3: Caracterização por grupo etário e sexo (N=2244)

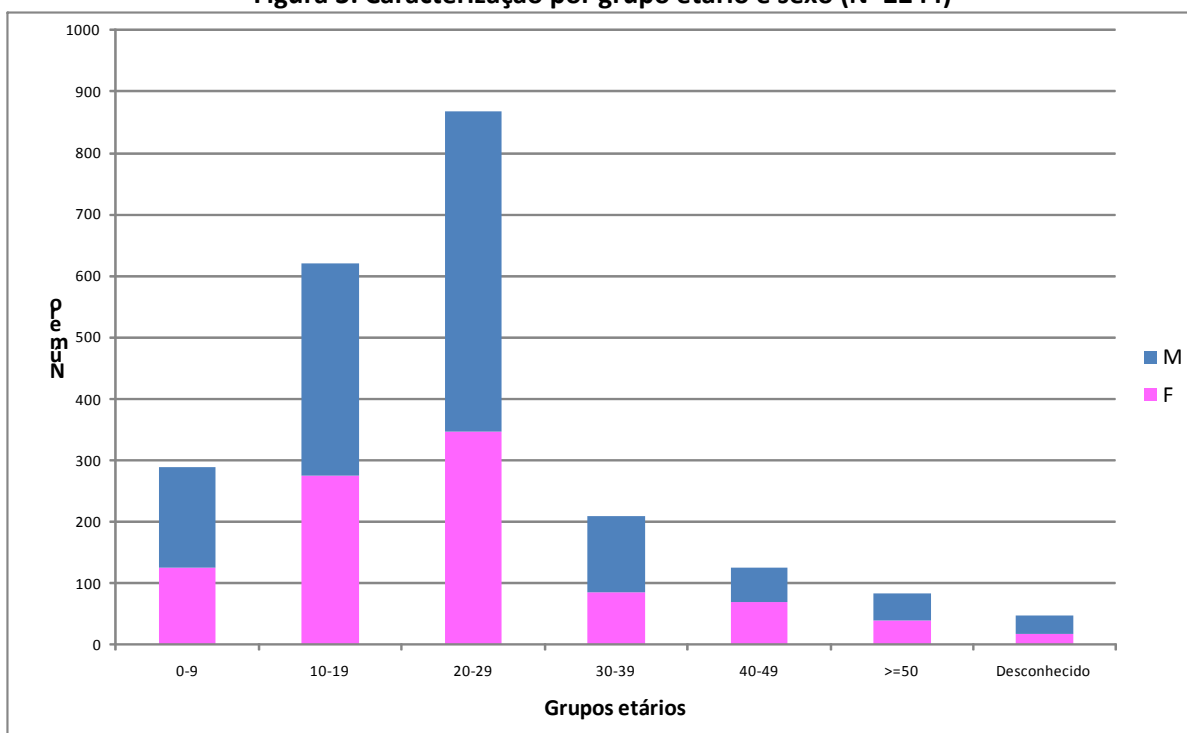


Figura 4: Taxa de ataque por grupo etário e sexo (N=2244)

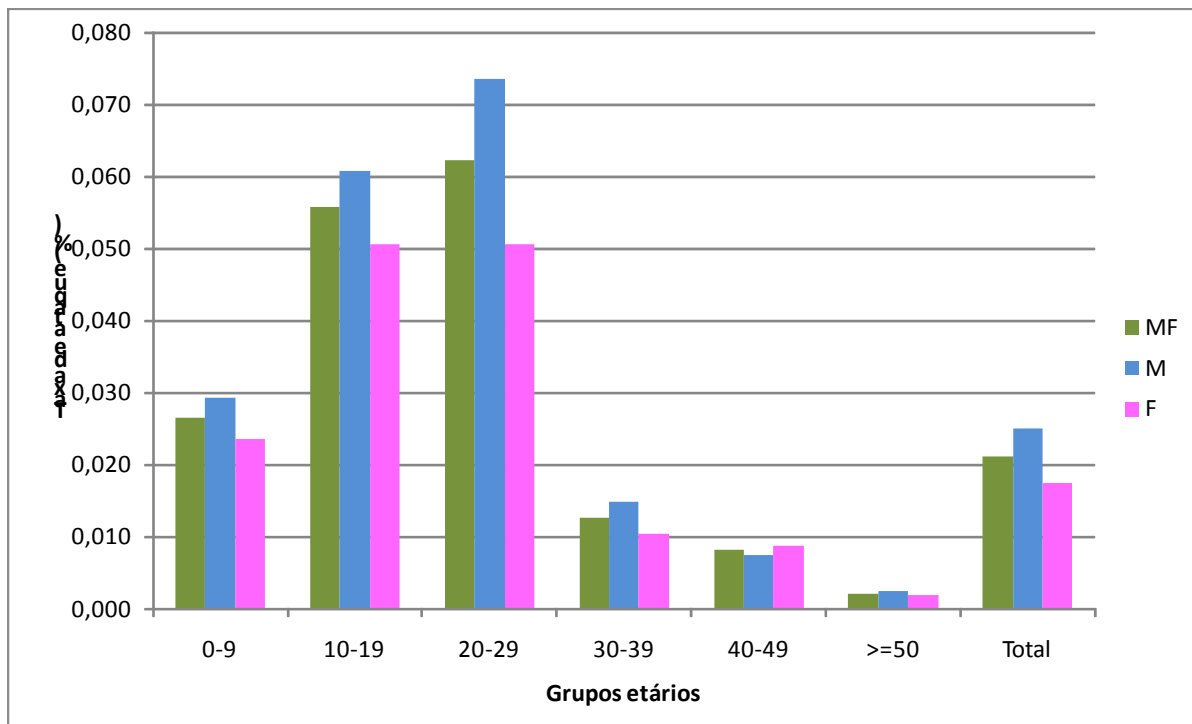
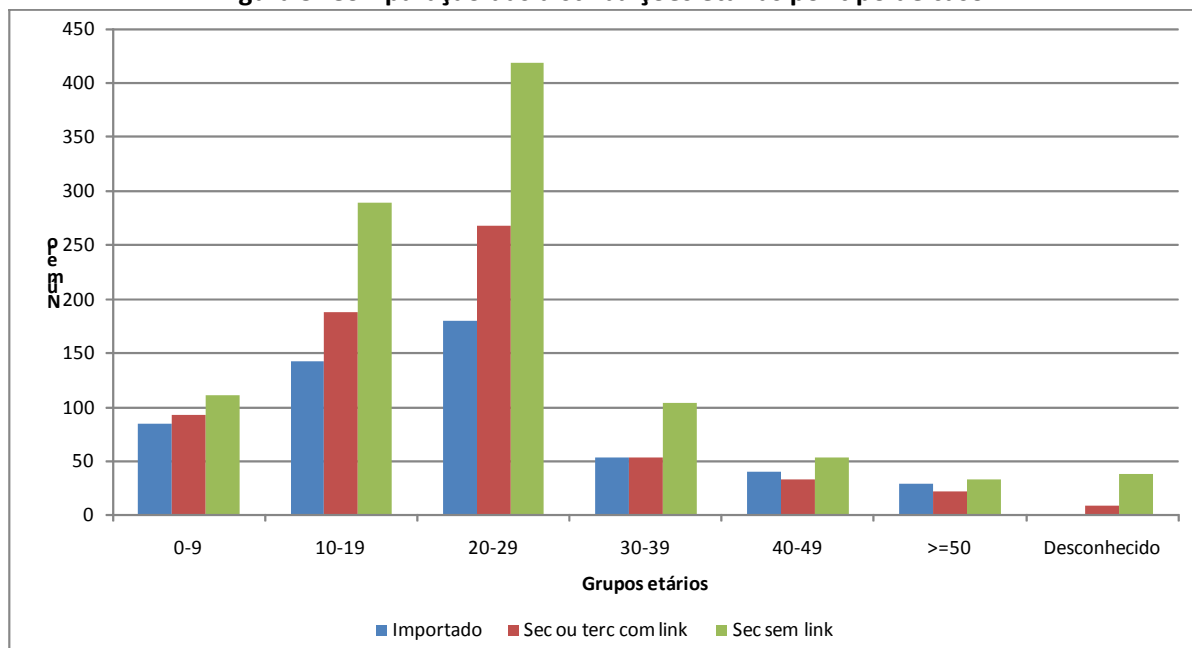
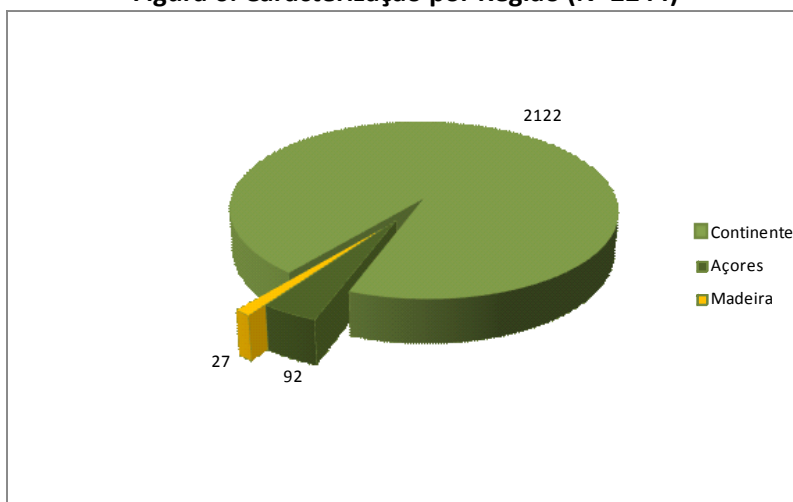


Figura 5: Comparação das distribuições etárias por tipo de caso



A maioria dos casos ocorreram no Continente, 92 casos referem-se à Região Autónoma dos Açores e 27 casos referem-se à Região Autónoma da Madeira.

Figura 6: Caracterização por Região (N=2244)



Quando se analisam os sintomas apresentados consoante a idade dos indivíduos constata-se que a febre e a tosse são os sintomas mais mencionados, não variando com a idade. A rinorreia e a odinofagia são o terceiro e o quarto sintomas mais referidos na classe dos 0-9 anos enquanto nas restantes idades são as cefaleias e as mialgias. Com excepção das artralgias, mais referidas por classes etárias mais elevadas, todos os outros sintomas são equiparados em qualquer classe etária em análise.

Figura 7: Caracterização por sintomatologia apresentada (N=1001)

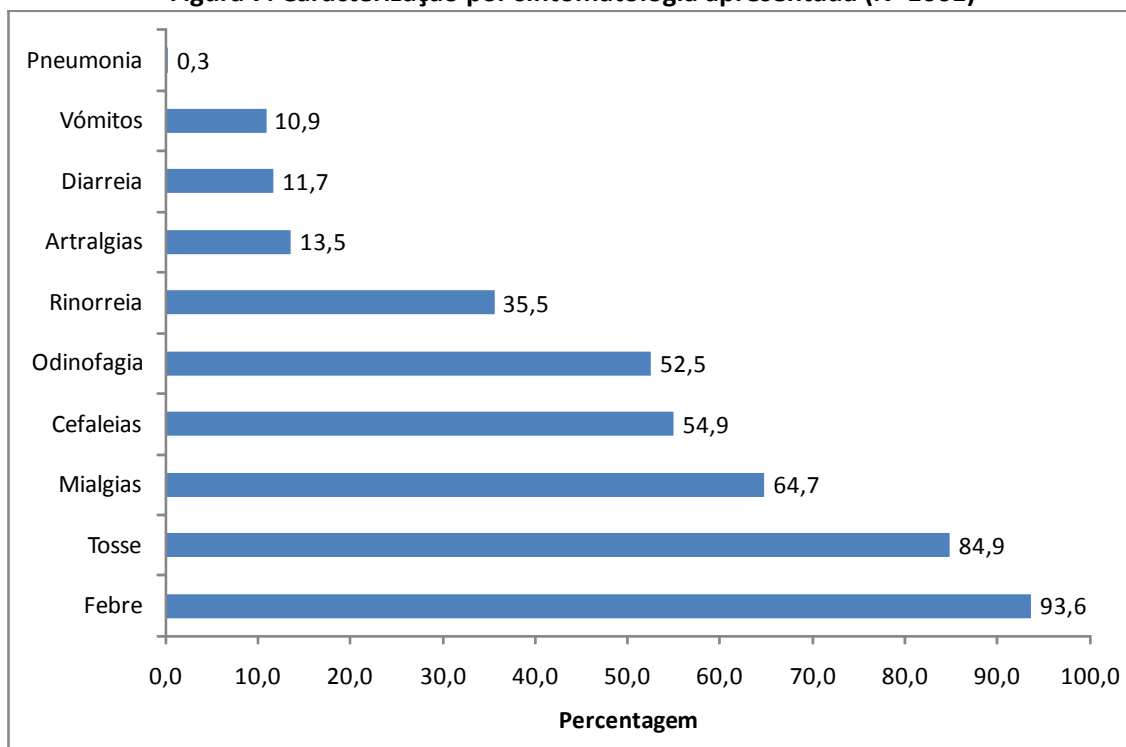


Figura 8: Imunização vacina sazonal (N=703)

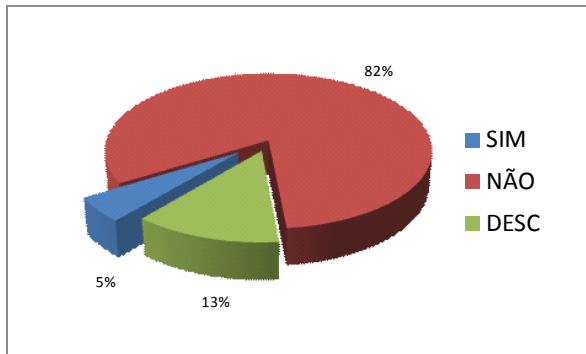


Figura 9: Terapêutica com antivirais (oseltamivir) (N=719)

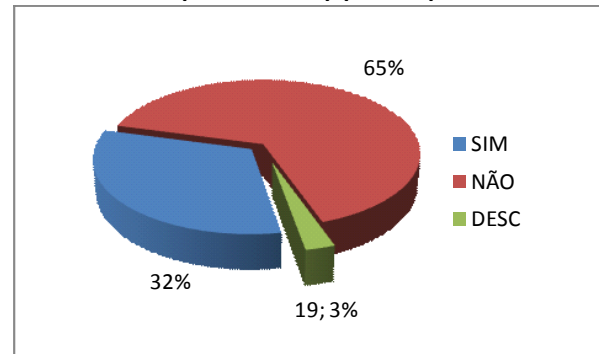
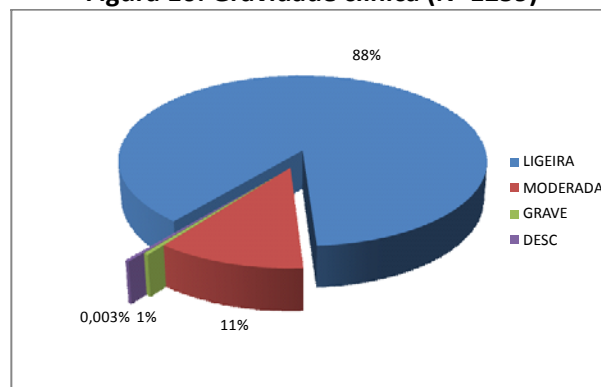


Figura 10: Gravidade clínica (N=1259)



Lisboa, 26 de Agosto de 2009